



Synology NAS DS1621xs+

Guia de instalação do hardware

Índice

Capítulo 1: Antes de começar

Conteúdo da embalagem.....	3
Visão geral do Synology DS1621xs+.....	4
Tabela de indicadores LED.....	6
Especificações do hardware.....	7
Acessórios opcionais.....	8
Peças sobresselentes.....	9
Instruções de segurança.....	10

Capítulo 2: Configuração do hardware

Ferramentas e peças para a instalação de componentes.....	11
Instalar unidades.....	11
Iniciar o seu Synology NAS.....	13
Adicionar um módulo de memória ao Synology NAS.....	14
Adicionar um SSD M.2 NVMe ao Synology NAS.....	16

Capítulo 3: Manutenção do sistema

Substituir a ventoinha do sistema.....	17
Guia para resolução inicial de problemas.....	20

Capítulo 4: Instalar o DSM no Synology NAS

Instalar o DSM com o Web Assistant.....	21
Saiba mais.....	21

Antes de começar

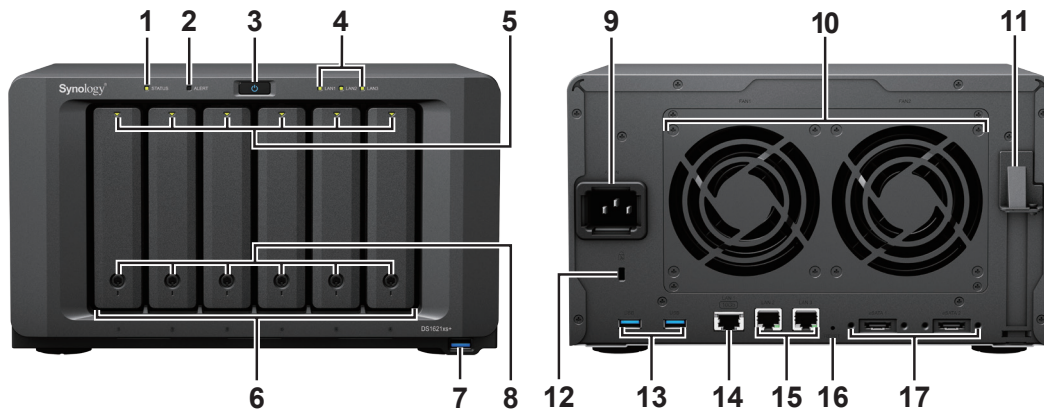
Obrigado por adquirir este produto da Synology! Antes de configurar o seu novo Synology NAS, verifique o conteúdo da embalagem para confirmar se recebeu os itens abaixo. Além disso, certifique-se de que lê cuidadosamente as instruções de segurança para evitar lesões pessoais ou danos no seu Synology NAS.

Nota: todas as imagens abaixo são meramente ilustrativas e podem diferir do produto real.

Conteúdo da embalagem

1 unidade principal	1 cabos de alimentação CA
	
	2 cabo LAN RJ-45
	
	2 chaves para tabuleiro de discos rígidos
	
	28 parafusos para unidades de 2,5"
	

Visão geral do Synology DS1621xs+



N.º	Nome do artigo	Localização	Descrição
1	Indicador de estado	Parte frontal	Apresenta o estado do sistema. Para obter mais informações, consulte "Tabela de indicadores LED".
2	Indicador de alerta		Apresenta avisos relacionados com a ventoinha ou a temperatura. Para obter mais informações, consulte "Tabela de indicadores LED".
3	Botão de alimentação		<ol style="list-style-type: none"> 1. Prima para ligar o seu Synology NAS. 2. Para desligar o Synology NAS, mantenha premido até ouvir um sinal sonoro e o LED de alimentação ficar intermitente.
4	Indicador LAN		Apresenta o estado da ligação de rede. Para obter mais informações, consulte "Tabela de indicadores LED".
5	Indicador de estado da unidade		Apresenta o estado de cada unidade. Para obter mais informações, consulte "Tabela de indicadores LED".
6	Tabuleiro de unidades		Instale as unidades (unidade de disco rígido ou de estado sólido) aqui.
7	Porta USB 3.0		Ligue unidades externas ou outros dispositivos USB ao Synology NAS aqui.
8	Bloqueio do tabuleiro de unidades		Bloqueia ou desbloqueia tabuleiros de unidades.

N.º	Nome do artigo	Localização	Descrição
9	Porta de alimentação	Parte posterior	Ligue aqui o cabo de alimentação.
10	Ventoinha		Dissipa o calor em excesso e arrefece o sistema. Se a ventoinha avariar, o Synology NAS emite um sinal sonoro.
11	PCI Express Ranhura de expansão		Compatível com uma placa de expansão com ranhuras PCIe x8 (ligação x8).
12	Ranhura de segurança Kensington		Encaixe um cadeado de segurança Kensington aqui.
13	Porta USB 3.0		Ligue unidades externas ou outros dispositivos USB ao Synology NAS aqui.
14	Porta LAN de 10GBase-T		Ligue aqui o cabo de rede RJ-45.
15	Porta LAN de 1 GbE		Ligue aqui o cabo de rede RJ-45.
16	Botão de reposição		<ol style="list-style-type: none"> 1. Prima e mantenha premido até ouvir um sinal sonoro para restaurar o endereço IP, o DNS Server e a palavra-passe da conta admin para a predefinição. 2. Mantenha premido até ouvir um sinal sonoro e, em seguida, mantenha premido novamente até ouvir três sinais sonoros para repor o estado "Não instalado" do Synology NAS de modo a poder reinstalar o DiskStation Manager (DSM).
17	Porta eSATA		Ligue a Unidade de expansão Synology ¹ ao Synology NAS aqui.

¹ Para obter mais informações sobre a Unidade de expansão Synology suportada pelo seu Synology NAS, visite www.synology.com.

Tabela de indicadores LED

Indicador LED	Cor	Estado	Descrição
STATUS	Verde	Estático	Volume normal
	Laranja	Intermitente	Volume degradado/falha do volume
			Volume não criado
			DSM não instalado
	Apagado		Hibernação de HDD
Indicador de estado do disco (no tabuleiro)	Verde	Estático	Unidade preparada e inativa
		Intermitente	A aceder à unidade
	Laranja	Estático	Erro na unidade/Porta desativada ¹
	Apagado		Sem unidade interna
Alimentação	Azul	Estático	Ligado
		Intermitente	A arrancar/a encerrar
	Apagado		Desligado
ALERT	Laranja	Intermitente	Falha da ventoinha/sobreaquecimento
	Apagado		Sistema normal
LAN frontal	Verde	Estático	Rede ligada
		Intermitente	Rede ativa
	Apagado		Sem rede
1 GbE LAN traseira (no lado direito do conector)	Verde	Estático	Rede ligada
		Intermitente	Rede ativa
	Apagado		Sem rede
1 GbE LAN traseira (no lado esquerdo do conector)	Verde	Estático	Ligação de 1 Gbps
	Laranja		Ligação de 100 Mbps
	Apagado		Ligação de 10 Mbps/sem rede
10 GbE LAN traseira (no lado direito do conector)	Verde	Estático	Rede ligada
		Intermitente	Rede ativa
	Apagado		Sem rede
10 GbE LAN traseira (no lado esquerdo do conector)	Verde	Estático	Ligação de 10 Gbps
	Laranja		Ligação de 1 Gbps
	Apagado		Sem rede

Nota: as especificações do modelo estão sujeitas a alteração sem aviso prévio. Consulte www.synology.com para obter as informações mais recentes.

¹ Experimente reiniciar o Synology NAS ou reintroduzir as unidades e, em seguida, execute a ferramenta de diagnóstico HDD/SSD do fabricante para verificar o estado de funcionamento das unidades. Se conseguir iniciar a sessão no DSM, execute o teste S.M.A.R.T. integrado, para analisar as unidades. Se o problema persistir, contacte o Suporte técnico da Synology para obter ajuda.

Especificações do hardware

Item	DS1621xs+
Tipo de unidade compatível	<ul style="list-style-type: none"> • 3,5"/2,5" SATA x 6 • 2 SSD M.2 2280 NVMe
Capacidade total interna máxima	<ul style="list-style-type: none"> • 96 TB (6 HDD de 16 TB) • 256 TB com 2 DX517 (unidade de expansão)
Porta externa	<ul style="list-style-type: none"> • USB 3.0 x 3 • eSATA x 2
Porta LAN	<ul style="list-style-type: none"> • 2 de 1 GbE (RJ-45) • 1 de 10 GBase-T (RJ-45)
Ranhura PCIe	1 ranhura Gen3 x8 (ligação x8)
Dimensões (A x L x P) (mm)	166 x 282 x 243
Peso (kg)	5,3
Cliente suportado	<ul style="list-style-type: none"> • Windows 7 e posterior • macOS 10.12 e superiores
Sistema de ficheiros	<ul style="list-style-type: none"> • Internos: Btrfs, ext4 • Externos: Btrfs, ext4, ext3, FAT32, NTFS, HFS+, exFAT¹
Tipo de RAID suportado	<ul style="list-style-type: none"> • Basic • JBOD • RAID 0 • RAID 1 • RAID 5 • RAID 6 • RAID 10 • Synology RAID F1
Certificação de agências	<ul style="list-style-type: none"> • FCC Classe B • CE Classe B • BSMI Classe B • EAC • VCCI • CCC • RCM • Compatível com RoHS
Hibernação de HDD	Sim
Ligar/desligar agendado	Sim
Reativação por LAN	Sim
Localização de idiomas	<ul style="list-style-type: none"> • English • Deutsch • Français • Italiano • Español • Dansk • Norsk • Svensk • Nederlands • Русский • Polski • Magyar • Português do Brasil • Português Europeu • Türkçe • Český • 日本語 • 한국어 • ไทย • 繁體中文 • 简体中文
Requisito de ambiente	<ul style="list-style-type: none"> • Tensão da linha: 100 V a 240 V CA • Frequência: 50/60 Hz • Temperatura de funcionamento: 0 °C a 40 °C (32 °F a 104 °F) • Temperatura de armazenamento: -20 °C a 60 °C (-5 °F a 140 °F) • Humidade relativa: 5% a 95% de HR


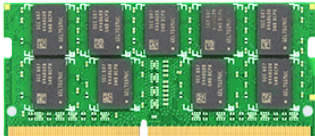
Nota: as especificações do modelo estão sujeitas a alteração sem aviso prévio. Consulte www.synology.com para obter as informações mais recentes.

¹ O suporte para exFAT pode ser ativado através da compra e transferência do exFAT Access no Centro de pacotes.




Acessórios opcionais

Com os acessórios Synology, é possível personalizar o seu Synology NAS para se adaptar a diferentes ambientes empresariais sem ter de se preocupar com a compatibilidade e a estabilidade. Visite www.synology.com/compatibility para obter mais informações.


- **Módulo de memória**

Nome do modelo	Imagem	Descrição
D4ES01-8G		DDR4 ECC retirado da memória intermédia SODIMM
D4ECSO-2666-16G		DDR4 ECC retirado da memória intermédia SODIMM

- **Placa adicional PCIe**

Nome do modelo	Imagem	Descrição
E10G17-F2		Placa de interface de rede de duas portas de 10 GbE SFP+
E10G18-T1		Placa de interface de rede de uma porta de 10 GbE RJ-45
E10G18-T2		Placa de interface de rede de duas portas de 10 GbE RJ-45

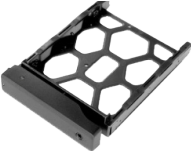


- **Unidade de expansão**

Nome do modelo	Imagem	Descrição
DX517		5 compartimentos Expansão SATA de 2,5"/3,5"






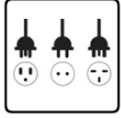
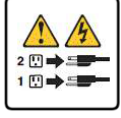

Nota: o seu Synology NAS suporta até duas unidades de expansão.

Peças sobresselentes

Visite www.synology.com/products/spare_parts se necessitar de substituir ventoinhas do sistema, tabuleiros de disco ou unidades de fonte de alimentação.

Nome do modelo	Imagem	Descrição
Tabuleiro de disco (tipo D6)		Tabuleiro de unidades de 3,5"/2,5" com bloqueio
Ventoinha 92 x 25_3		Ventoinha do sistema 92 x 92 x 25 mm
PSU 250W_5		PSU 250 W 24p+12p+8p

Instruções de segurança

	Mantenha afastado da luz solar directa e de produtos químicos. Certifique-se de que o ambiente não está sujeito a alterações bruscas de temperatura ou humidade.
	Coloque o produto sempre com o lado correto para cima.
	Não coloque perto de qualquer tipo de líquido.
	Antes de proceder à limpeza, desligue o cabo de alimentação. Limpe com papel absorvente húmido. Não utilize produtos de limpeza químicos nem em forma de aerossol.
	Para evitar que a unidade caia, não a coloque em carrinhos nem em qualquer superfície instável.
	O cabo de alimentação deve ser ligado a uma fonte de alimentação com a tensão correcta. Certifique-se de que a tensão de CA fornecida é correcta e estável.
	Para desligar toda a corrente eléctrica do dispositivo, certifique-se de que todos os cabos de alimentação estão desligados da fonte de alimentação.
	Existe risco de explosão se a bateria for substituída por uma bateria de tipo incorrecto. Elimine as baterias usadas de forma adequada.

Configuração do hardware

Ferramentas e peças para a instalação de componentes

Prepare as ferramentas e peças seguintes antes de configurar o seu Synology NAS:

- Uma chave de parafusos (apenas para unidades de 2,5")
- Pelo menos uma unidade SATA de 3,5" ou 2,5" (visite www.synology.com/compatibility para consultar modelos de unidade compatíveis)

Aviso: se instalar uma unidade que contenha dados, o sistema irá formatar a unidade e apagar todos os dados existentes. Faça uma cópia de segurança de todos os dados importantes antes de instalar.

Instalar unidades

- 1 Pressione a parte inferior do tabuleiro do disco rígido para desbloquear o manípulo.



- 2 Puxe o manípulo do tabuleiro do disco rígido conforme indicado abaixo para remover o tabuleiro do disco rígido.



- 3 Carregue as unidades nos tabuleiros de unidades.

- **Para unidades de 3,5":** Retire os painéis de segurança das laterais do tabuleiro de unidades. Coloque a unidade no tabuleiro de unidades. Em seguida, volte a inserir os painéis de segurança para a unidade ficar na devida posição.



- **Para unidades de 2,5":** Retire os painéis de segurança das laterais do tabuleiro de unidades e guarde-os num local seguro. Coloque a unidade na área do tabuleiro de unidades indicada por um retângulo azul abaixo. Rode o tabuleiro ao contrário e aperte os parafusos para fixar a unidade no lugar.



- 4 Insira o tabuleiro carregado com o disco rígido no compartimento do disco rígido vazio e coloque-o na posição correta, empurrando a metade superior do manípulo.



Nota: certifique-se de que o tabuleiro de unidades está completamente inserido. Caso contrário, a unidade poderá não funcionar corretamente.

- 5 Pressione o manípulo até ouvir um clique, para voltar a colocá-lo dentro do painel frontal, a fim de fixar o tabuleiro do disco rígido na posição correta.
- 6 Insira a chave do tabuleiro de discos rígidos na respetiva fechadura, rode-a para a direita (até à posição "I") para bloquear o manípulo do tabuleiro de discos rígidos e, em seguida, retire a chave.



- 7 Repita os passos acima para instalar as outras unidades que preparou.

8 As unidades são numeradas tal como apresentado abaixo.



Nota: se planeia criar um volume RAID, recomendamos a instalação de unidades com tamanho idêntico para maximizar a utilização da capacidade das unidades.

Iniciar o seu Synology NAS

- 1 Utilize o cabo LAN para ligar o Synology NAS ao computador, router ou hub.
- 2 Ligue uma extremidade do cabo de alimentação CA à porta de alimentação do Synology NAS. Ligue a outra extremidade a uma tomada elétrica.



- 3 Prima o botão de alimentação para ligar o Synology NAS.



Parabéns! O seu Synology NAS está agora online e é detetável por um computador da rede.

Adicionar um módulo de memória ao Synology NAS

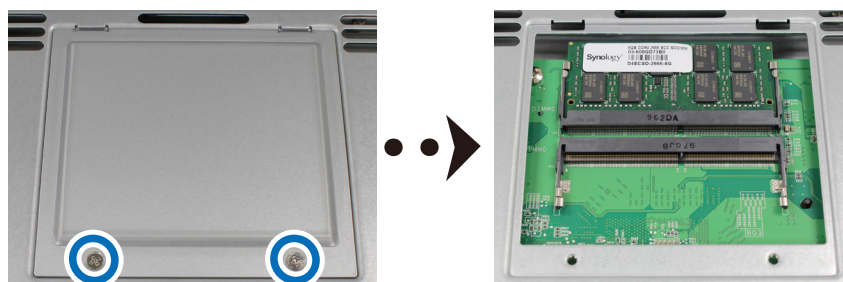
Os módulos de memória Synology opcionais foram concebidos para expandir a memória do seu Synology NAS. Siga os passos abaixo para instalar, verificar ou remover um módulo de memória do Synology NAS.

A tabela seguinte mostra a configuração da memória para as melhores práticas:

A0	B0	Memória total
8 GB	8 GB	16 GB
16 GB	16 GB	32 GB

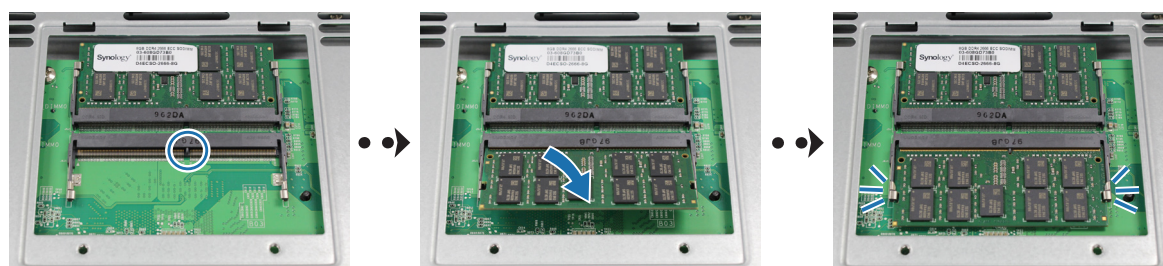
Para instalar o módulo de memória

- 1 Encerre o seu Synology NAS. Desligue todos os cabos do Synology NAS para evitar possíveis danos.
- 2 Os módulos de memória estão localizados na parte inferior do seu Synology NAS.
- 3 Retire os dois parafusos da tampa que protege os módulos. Levante a tampa e afaste-a. Irá ver um módulo de memória de 8 GB pré-instalado.



Nota: quando retira a tampa, os componentes internos sensíveis ficam expostos. Evite tocar noutros elementos para além do conjunto da memória ao remover ou adicionar memória.

- 4 Insira o novo módulo de memória no encaixe vazio:
 - a Alinhe a pequena folga entre os conectores dourados do módulo de memória com o entalhe no encaixe vazio. Insira o módulo de memória no encaixe. Certifique-se de que o módulo fica bem inserido.
 - b Empurre cuidadosamente o módulo de memória para baixo até ouvir um clique.



Nota:

- segure o módulo de memória pelas extremidades e evite tocar nos conectores dourados.
- A Synology não oferece garantia completa dos produtos nem suporte técnico caso seja utilizado um módulo de memória de outras marcas que não a Synology para atualização da memória.

- 5 Volte a colocar a tampa e aperte os dois parafusos que tinham sido removidos.
- 6 Volte a ligar os cabos removidos e prima o botão de alimentação para ligar o Synology NAS.

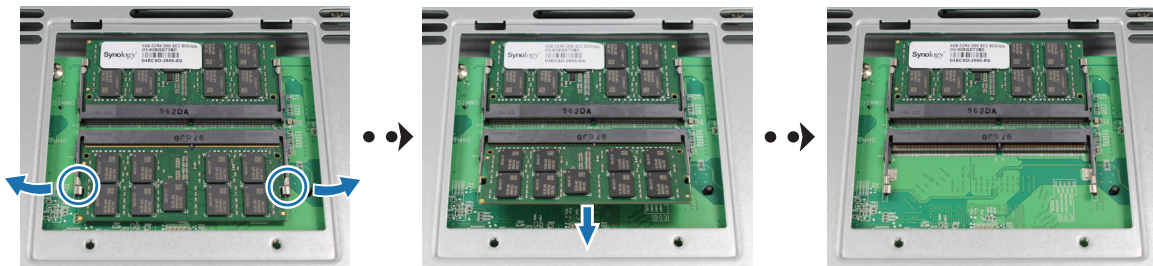
Para garantir que o Synology NAS reconhece a nova capacidade de memória

- 1 Instale o DiskStation Manager (DSM). Consulte "Instalar o DSM no Synology NAS" para obter mais informações.
- 2 Inicie sessão no DSM como **admin** ou como um utilizador pertencente ao grupo **administrators**.
- 3 Aceda a **Painel de controlo > Centro de informações** e consulte **Memória física total**.

Se a Synology NAS não reconhecer a memória ou não arrancar corretamente, certifique-se de que o módulo de memória está instalado da forma correta.

Para remover o módulo de memória

- 1 Siga os passos 1 a 3 da secção "**Para instalar o módulo de memória**" para encerrar o Synology NAS, desligue os cabos e retire a tampa.
- 2 Empurre para fora as alavancas de ambos os lados do módulo de memória. O módulo de memória solta-se do respetivo encaixe.



- 3 Segure o módulo de memória pelas extremidades e retire-o do encaixe.
- 4 Volte a colocar a tampa e aperte os dois parafusos que tinham sido removidos.
- 5 Volte a ligar os cabos removidos e prima o botão de alimentação para ligar o Synology NAS.

Adicionar um SSD M.2 NVMe ao Synology NAS

Pode instalar até dois SSD M.2 NVMe 2280 no seu Synology NAS para criar um volume de cache SSD. Siga os passos abaixo para instalação e remoção do módulo SSD.

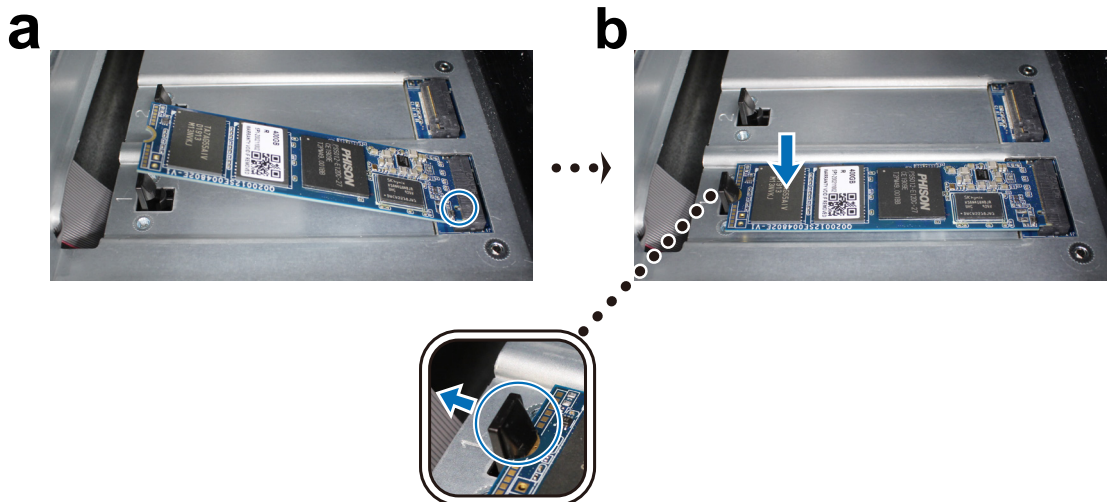
Para instalar um módulo SSD M.2 NVMe

- 1 Encerre o seu Synology NAS. Desligue todos os cabos do Synology NAS para evitar possíveis danos.
- 2 Retire os tabuleiros de discos rígidos dos compartimentos de unidades. Irá ver dois encaixes de SSD vazios localizados no interior do lado esquerdo do seu Synology NAS.
- 3 Os encaixes de SSD são numerados tal como apresentado abaixo.



Nota: segure o módulo SSD pela extremidade e evite tocar nos conectores dourados.

- 4 Comece a partir do encaixe 1. Insira o módulo SSD no encaixe vazio:
 - a Alinhe a pequena folga entre os conectores dourados do módulo SSD com o entalhe no encaixe vazio. Insira o módulo no encaixe. Certifique-se de que o módulo fica bem inserido.
 - b Empurre a alavanca para fora, conforme ilustrado abaixo. Enquanto segura na alavanca, pressione o módulo SSD e, em seguida, liberte a alavanca para fixar o módulo SSD.



- 5 Se necessário, repita os passos acima para instalar um segundo módulo SSD no segundo encaixe.
- 6 Insira os tabuleiros de unidade nos respetivos compartimentos.
- 7 Volte a ligar os cabos removidos no passo 1 e, em seguida, prima o botão de alimentação para ligar o Synology NAS.

Para remover o módulo SSD M.2 NVMe

- 1 Encerre o seu Synology NAS. Desligue todos os cabos do Synology NAS para evitar possíveis danos.
- 2 Retire os tabuleiros de discos rígidos dos compartimentos de unidades.
- 3 Empurre a alavanca para fora. O módulo salta e desprende-se do encaixe.
- 4 Segure o módulo SSD e retire-o do encaixe. Insira os tabuleiros de unidade nos respetivos compartimentos.
- 5 Volte a ligar os cabos removidos no passo 1 e prima o botão de alimentação para ligar o Synology NAS.

Manutenção do sistema

Substituir a ventoinha do sistema

Se a ventoinha de refrigeração situada na parte de trás do Synology NAS apresentar uma avaria, execute os passos seguintes para a remover e substituir por uma nova.

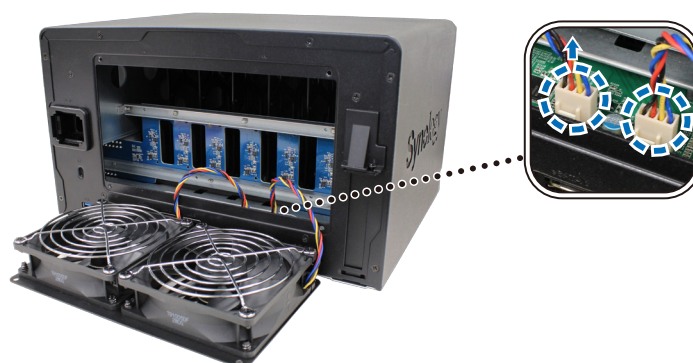
- 1 Desligue o Synology NAS e retire o cabo de alimentação.
- 2 As ventoinhas estão numeradas conforme mostrado abaixo:



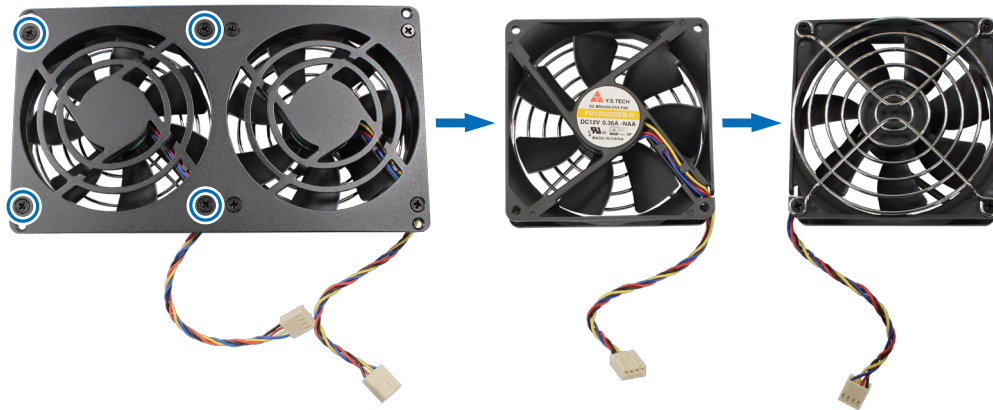
- 3 Remova os quatro parafusos que fixam o painel das ventoinhas.



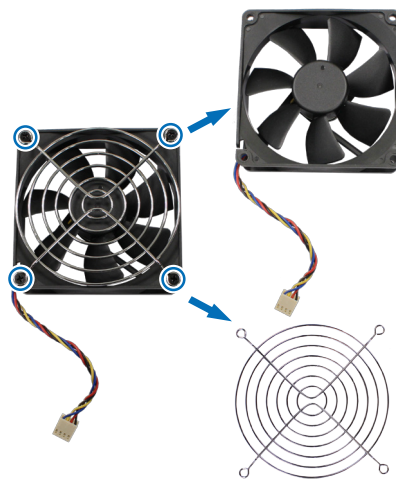
- 4 Retirar a ventoinha avariada:
 - a Remova o painel das ventoinhas do Synology NAS.
 - b Desligue cuidadosamente os cabos de alimentação localizados na parte inferior da tomada da ventoinha, conforme ilustrado abaixo.



c Remova os parafusos que fixam a ventoinha do compartimento da ventoinha.

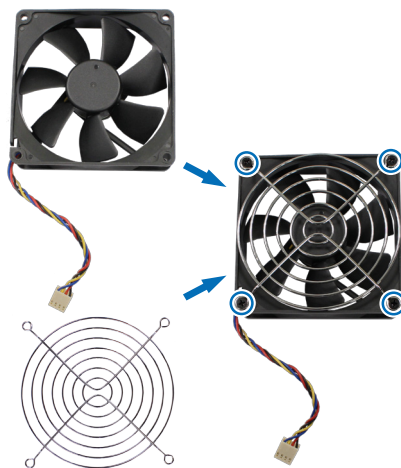


d Remova os parafusos que fixam a proteção da ventoinha da respectiva ventoinha avariada.

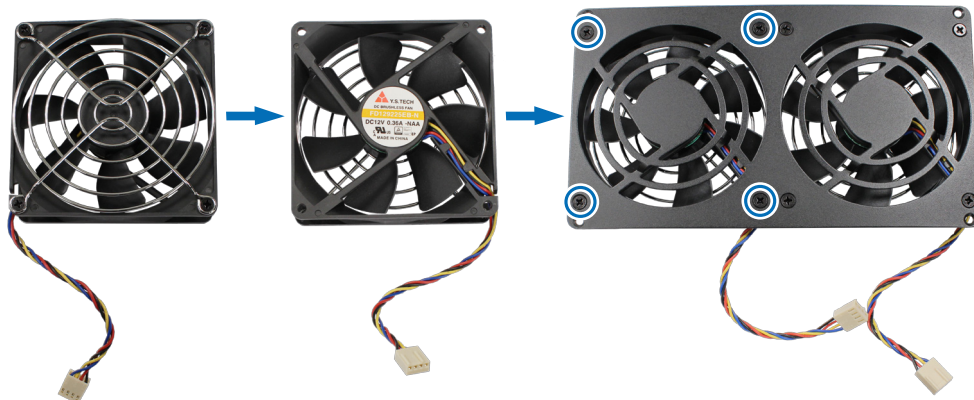


5 Instale uma ventoinha nova:

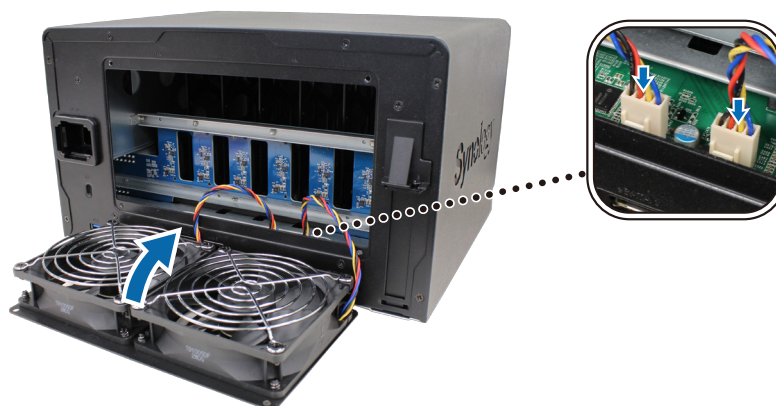
a Fixe a proteção da ventoinha na nova ventoinha e, em seguida, aperte os parafusos para fixar a proteção da ventoinha.



b Fixe o compartimento da ventoinha (com o cabo da ventoinha dentro da ventoinha a apontar para o canto inferior direito) na nova ventoinha e, em seguida, aperte os parafusos para fixar o compartimento da ventoinha.



c Ligue os cabos da ventoinha ao Synology NAS, conforme ilustrado abaixo.



6 Volte a colocar e aperte os quatro parafusos retirados no passo 3.

Guia para resolução inicial de problemas

Selecionámos vários artigos úteis relativos a perguntas frequentes para o ajudar na resolução inicial de problemas no seu Synology NAS. Para ver os artigos, clique nas ligações abaixo:

- Gerais
 - [O que posso fazer para solucionar problemas de ligação no NAS?](#)
 - [Porque motivo o meu Synology NAS faz ruídos estranhos?](#)
 - [Como repor o meu Synology NAS](#)
- Unidade de disco rígido
 - [Como escolher um HDD adequado para o meu Synology NAS/IP SAN](#)
 - [Como diagnosticar o estado de funcionamento das unidades quando receber um aviso de setor danificado?](#)
 - [Como corrigir uma falha de unidade e recuperar os dados das suas unidades](#)
 - [O que devo fazer se o meu Synology NAS não conseguir reconhecer unidades instaladas?](#)
 - [Como posso saber se o problema está no meu Synology NAS ou na unidade quando ocorrem erros de unidade?](#)
- Memória
 - [Como posso executar um teste de memória no meu Synology NAS?](#)
- LED
 - [Como reconheço um Synology NAS a hibernar através dos indicadores LED?](#)
 - [O que posso fazer se o LED STATUS estiver sempre intermitente a laranja?](#)
 - [Porque motivo o meu Synology NAS não pode ser ligado e por que motivo o indicador LED de alimentação está constantemente intermitente?](#)
- Ventoinha
 - [Que tipo de modos de velocidade de ventoinha estão disponíveis no meu Synology NAS?](#)

Instalar o DSM no Synology NAS

Após a conclusão da configuração de hardware, instale o DiskStation Manager (DSM) (sistema operativo da Synology baseado num browser) no DS1621xs+.

Instalar o DSM com o Web Assistant

O DS1621xs+ é fornecido com uma ferramenta integrada chamada **Web Assistant** que o ajuda a transferir a versão mais recente do DSM a partir da Internet e a instalá-la no DS1621xs+. Para utilizar o Web Assistant, siga os passos abaixo.

- 1 Ligue o DS1621xs+.
- 2 Abra um browser da Web num computador ligado à mesma rede do DS1621xs+.
- 3 Introduza um dos seguintes endereços na barra de endereços do browser:
 - a find.synology.com
 - b synologynas:5000
- 4 O Web Assistant é iniciado no browser da Web. Este irá procurar e encontrar o Synology NAS na rede local. O estado do DS1621xs+ deve ser **Não instalado**.



- 5 Clique em **Ligar** para iniciar o processo de configuração e siga as instruções no ecrã.

Nota:

- o Synology NAS tem de estar ligado à Internet para instalar o DSM com o Web Assistant.
- Navegadores recomendados: Chrome, Firefox.
- O Synology NAS e o computador têm de estar na mesma rede local.

- 6 Se interromper acidentalmente o processo de instalação antes de este estar concluído, inicie sessão no DSM como **admin** (nome predefinido da conta de administrador) e deixe a palavra-passe em branco.

Saiba mais

O DS1621xs+ está agora pronto a funcionar. Para obter mais informações ou para recursos online acerca do DS1621xs+, visite www.synology.com.

SYNOLOGY, INC. ACORDO DE LICENÇA DE UTILIZADOR FINAL

IMPORTANTE–LEIA COM ATENÇÃO: ESTE ACORDO DE LICENÇA DE UTILIZADOR FINAL ("EULA") É UM ACORDO LEGAL ENTRE SI (QUER UMA ENTIDADE INDIVIDUAL OU LEGAL) E A SYNOLOGY, INC. ("SYNOLOGY") PARA O SOFTWARE SYNOLOGY INSTALADO NO PRODUTO SYNOLOGY ADQUIRIDO POR SI (O "PRODUTO") OU TRANSFERIDO LEGALMENTE A PARTIR DE WWW.SYNOLOGY.COM OU DE QUALQUER OUTRO CANAL FORNECIDO PELA SYNOLOGY ("SOFTWARE").

CONCORDA FICAR VINCULADO AOS TERMOS DESTES EULA ATRAVÉS DA UTILIZAÇÃO DOS PRODUTOS QUE CONTENHAM O SOFTWARE, DA INSTALAÇÃO DO SOFTWARE NOS PRODUTOS OU NO DISPOSITIVO LIGADO AOS PRODUTOS. SE NÃO CONCORDAR COM OS TERMOS DESTES EULA, NÃO UTILIZE OS PRODUTOS CONTENDO O SOFTWARE, NEM TRANSFIRA O SOFTWARE DE WWW.SYNOLOGY.COM OU DE QUALQUER OUTRO CANAL FORNECIDO PELA SYNOLOGY. PODERÁ, NO ENTANTO, DEVOLVER O PRODUTO AO REVENDEDOR ONDE O COMPROU PARA REEMBOLSO, DE ACORDO COM A POLÍTICA DE DEVOLUÇÕES APLICÁVEL DO REVENDEDOR.

Secção 1. Licença de software limitada. Sujeita aos termos e condições deste EULA, a Synology garante-lhe uma licença limitada, não exclusiva, não transferível e pessoal para instalar, executar e utilizar uma cópia do Software carregado no Produto ou no seu dispositivo ligado ao Produto, exclusivamente relativa à sua utilização autorizada do Produto.

Secção 2. Documentação. Pode fazer e utilizar um número de cópias razoável de qualquer documentação disponibilizada com o Software; tais cópias serão apenas utilizadas para questões internas relacionadas com o negócio e não podem ser republicadas ou redistribuídas (sejam cópias em papel ou em formato eletrónico) a entidades terceiras.

Secção 3. Cópia de segurança. Pode fazer um número razoável de cópias do Software apenas para efeitos de segurança e arquivamento.

Secção 4. Atualizações. Qualquer software que lhe seja fornecido pela Synology ou disponibilizado no website da Synology em www.synology.com ("Website") ou em qualquer outro canal fornecido pela Synology que atualize ou complemente o Software original está abrangido por este EULA, exceto se forem disponibilizados termos de licenciamento independentes com tais atualizações ou suplementos, nesse caso, tais termos independentes prevalecerão.

Secção 5. Limitações da licença. A licença definida nas Secções 1, 2 e 3 aplica-se apenas até à extensão do que tenha encomendado e pago pelo Produto e declara todos os seus direitos relativos ao Software. A Synology reserva todos os direitos que não lhe foram concedidos expressamente neste EULA. Sem limitar o disposto acima, não irá autorizar ou permitir a terceiros o seguinte: (a) utilizar o Software para qualquer propósito que não esteja ligado ao Produto; (b) licenciar, distribuir, alugar, arrendar, transferir, atribuir ou dispor do Software de qualquer outra forma; (c) efetuar engenharia inversa, descompilar, desmontar ou tentar descobrir o código fonte para identificar segredos comerciais relacionados com o Software, exceto e apenas até à extensão permitida por uma lei aplicável apesar dessa limitação; (d) adaptar, modificar, alterar, traduzir ou criar qualquer trabalho derivativo do Software; (e) remover, alterar ou ocultar qualquer aviso de direitos de autor ou direitos de propriedade presentes no Software ou no Produto; ou (f) contornar ou tentar contornar quaisquer métodos utilizados pela Synology para controlar o acesso aos componentes, funcionalidades ou funções do Produto ou do Software. Sujeito às limitações especificadas na presente Secção 5, não proibimos que forneça quaisquer serviços alojados no servidor Synology NAS a terceiros para fins comerciais.

Secção 6. Fonte aberta. O Software pode conter componentes licenciados à Synology sobre a GNU General Public License (Licença Pública Geral) ("Componentes GPL"), disponível atualmente em <http://www.gnu.org/licenses/gpl.html>. Os termos da GPL irão controlar exclusivamente os Componentes GPL até ao ponto em que este EULA entre em conflito com os requisitos da GPL relativamente à utilização dos componentes GPL e, nesse caso, concorda ser abrangido pelo GPL relativamente à utilização de tais componentes.

Secção 7. Auditoria. A Synology terá o direito de auditar o seu cumprimento dos termos deste EULA. Concorde permitir o acesso da Synology às suas instalações, equipamentos, livros, registos e documentos e também colaborar de forma razoável com a Synology para facilitar tal auditoria pela Synology ou pelo agente autorizado pela Synology.

Secção 8. Propriedade. O Software é uma propriedade valiosa da Synology e dos seus licenciadores e está protegido pelos direitos de autor e outras leis e acordos de propriedade intelectual. A Synology ou os seus licenciadores têm todos os direitos, títulos e interesses em e para o Software, incluindo, sem limitação, os direitos de autor e quaisquer outros direitos de propriedade intelectual.

Secção 9. Garantia limitada. A Synology fornece uma garantia limitada de que o Software irá estar substancialmente conforme as especificações publicadas pela Synology para o Software, caso existam, ou conforme definido no Website, durante o período exigido pela lei local. A Synology irá efetuar esforços comercialmente razoáveis para, em cumprimento do descrito, corrigir qualquer não conformidade do Software ou substituir qualquer Software que não cumpra a garantia precedente, desde que dê conhecimento por escrito à Synology de tal não conformidade durante o período de garantia. A garantia precedente não se aplica a não conformidades resultantes de: (w) utilização, reprodução, distribuição ou divulgação que não esteja em conformidade com este EULA; (x) qualquer personalização, modificação ou outro tipo de alteração do Software por parte de alguém que não a Synology; (y) combinação do Software com qualquer produto,

serviços ou outros itens disponibilizados por alguém que não a Synology; ou (z) incumprimento por sua parte deste EULA.

Secção 10. Suporte. Durante o período especificado na Secção 9, a Synology irá disponibilizar-lhe os serviços de suporte. Após o término do período aplicável, pode estar disponível suporte para o Software por parte da Synology, através de um pedido por escrito.

Secção 11. Renúncia de garantias. EXCETO SE EXPRESSAMENTE DEFINIDO ACIMA, O SOFTWARE É FORNECIDO "CONFORME ESTÁ" E COM TODOS OS ERROS. A SYNOLOGY E OS SEUS FORNECEDORES RENUNCIAM ASSIM A TODAS AS OUTRAS GARANTIAS, EXPRESSAS, IMPLÍCITAS OU ESTATUTÁRIAS, DERIVADAS DA LEI OU DE OUTRO MODO, INCLUINDO, MAS NÃO LIMITADO A, QUAISQUER GARANTIAS IMPLÍCITAS DE COMERCIALIZAÇÃO, ADEQUABILIDADE PARA UMA FINALIDADE ESPECÍFICA OU USO, TÍTULO E NÃO INFRAÇÃO, EM RELAÇÃO AO SOFTWARE. SEM LIMITAR OS PONTOS ACIMA INDICADOS, A SYNOLOGY NÃO GARANTE QUE O SOFTWARE SEJA ISENTO DE FALHAS, ERROS, VÍRUS OU OUTROS DEFEITOS.

Secção 12. Renúncia de determinados danos. EM NENHUM CASO A SYNOLOGY OU OS SEUS LICENCIADORES PODEM SER RESPONSABILIZADOS POR QUAISQUER DANOS OU RESPONSABILIDADES ACIDENTAIS, INDIRETOS, ESPECIAIS, PUNITIVOS, CONSEQUENCIAIS OU SEMELHANTES (INCLUINDO, MAS NÃO LIMITADO A, PERDA DE DADOS, INFORMAÇÕES, RECEITA, LUCROS OU NEGÓCIOS) RESULTANTES DA UTILIZAÇÃO OU IMPOSSIBILIDADE DE UTILIZAÇÃO DO SOFTWARE OU DE OUTRA FORMA RELACIONADOS COM ESTE EULA OU COM O SOFTWARE. QUER TENHAM POR BASE CONTRATO, INFRAÇÃO (INCLUINDO NEGLIGÊNCIA), OBRIGAÇÃO LEGAL OU QUALQUER OUTRA TEORIA, MESMO QUE A SYNOLOGY TENHA SIDO INFORMADA DA POSSIBILIDADE DE TAIS DANOS.

Secção 13. Limitação de responsabilidade. A RESPONSABILIDADE DA SYNOLOGY E DOS SEUS FORNECEDORES, RESULTANTE OU RELACIONADA COM A UTILIZAÇÃO OU IMPOSSIBILIDADE DE UTILIZAÇÃO DO SOFTWARE OU DE OUTRA FORMA RELACIONADA COM OU AO ABRIGO DESTA EULA OU DO SOFTWARE, ESTÁ LIMITADA AO VALOR EFETIVAMENTE PAGO POR SI PELO PRODUTO, INDEPENDENTEMENTE DOS DANOS EM QUE POSSA INCORRER E QUER SEJAM BASEADOS EM CONTRATO, INFRAÇÃO (INCLUINDO NEGLIGÊNCIA), OBRIGAÇÃO LEGAL OU QUALQUER OUTRA TEORIA. A renúncia precedente de garantias e a renúncia de certos danos e limitação de responsabilidade serão aplicadas até à máxima extensão permitida pela lei aplicável. A legislação de alguns estados/jurisdições não permite a exclusão de garantias implícitas ou a exclusão ou limitação de certos danos. Na medida em que essas leis sejam aplicáveis a este EULA, as exclusões e limitações definidas acima podem não ser aplicáveis a si.

Secção 14. Restrições de exportação. Reconhece que o Software está sujeito às restrições de exportação dos EUA. Concorde respeitar todas as leis aplicáveis e regulamentos que se apliquem ao Software, incluindo, sem limitações, os Regulamentos da Administração de Exportação dos EUA.

Secção 15. Término. Sem prejuízo de quaisquer outros direitos, a Synology pode rescindir este EULA se não cumprir todos os termos e condições contidos no mesmo. Nesse caso, deve cessar a utilização do Software e destruir todas as cópias do Software e de todos os respetivos componentes.

Secção 16. Transferência de direitos. Não pode transferir ou atribuir os seus direitos constantes neste EULA a qualquer terceiro, exceto os pré-instalados nos Produtos. Tal transferência ou atribuição em violação da restrição precedente será inválida.

Secção 17. Legislação aplicável. Salvo se explicitamente proibido pela lei local, este EULA é regido e interpretado de acordo com as leis do país, de acordo com os princípios de constituição da Synology Inc., sem ter em conta qualquer conflito de disposições legais em contrário.

Secção 18. Resolução de litígios. Qualquer disputa, controvérsia ou reclamação que surja de ou relacionada com este EULA será resolvida de forma exclusiva e definitiva por arbitragem, realizada por três árbitros imparciais, de acordo com os procedimentos da Lei de Arbitragem e regras de execução relacionadas do país no qual a Synology Inc. foi constituída. Nesses casos, a arbitragem será exclusivamente limitada ao litígio entre si e a Synology. A arbitragem, ou qualquer parte dela, não será consolidada com qualquer outra arbitragem e não será conduzida numa base de ações coletivas. A arbitragem deverá ser efetuada em Taipei e os procedimentos da arbitragem devem ser conduzidos em inglês ou, se ambas as partes assim o acordarem, em chinês mandarim. A decisão da arbitragem será final e vinculativa para as partes e pode ser imposta em qualquer tribunal com jurisdição. Compreende que, na ausência desta disposição, teria o direito de litigar em tal litígio, controvérsia ou reclamação num tribunal, incluindo o direito de litigar reclamações numa base de ações coletivas e expressamente e com conhecimento renuncia a esses direitos e concorda com a resolução de litígios através da arbitragem obrigatória de acordo com as condições expressas nesta Secção 18. Nada nesta secção deve ser considerado como uma proibição ou restrição à Synology de procurar uma medida cautelar ou procurar outros direitos e recursos que lhe assistam por lei ou equidade por qualquer violação suspeitada ou real de qualquer disposição deste EULA relacionada com quaisquer direitos de propriedade intelectual da Synology.

Secção 19. Honorários de advogados. Em qualquer arbitragem, mediação ou qualquer outra ação legal ou procedimento para garantir os direitos ou recursos relativos a este EULA, a parte prevalecente terá o direito de recuperar, para além de qualquer outra indemnização, custos e honorários de advogados razoáveis.

Secção 20. Divisibilidade. Se qualquer disposição deste EULA for considerada por um tribunal de jurisdição competente como inválida, ilegal ou sem carácter executório, o remanescente deste EULA permanecerá plenamente em vigor.

Secção 21. Acordo total. Este EULA apresenta o acordo total entre si e a Synology relativamente ao Software e ao tema abordado e anula todos os acordos e entendimentos anteriores, quer sejam escritos ou verbais. Nenhuma emenda, modificação ou renúncia de qualquer das provisões deste EULA será válida, exceto quando expressa num documento escrito assinado pela parte que ficará vinculada à mesma.

SYNOLOGY, INC. GARANTIA LIMITADA DO PRODUTO

ESTA GARANTIA LIMITADA ("GARANTIA") É APLICÁVEL AOS PRODUTOS (CONFORME DEFINIDO ABAIXO) DA SYNOLOGY, INC. E SUAS FILIAIS, INCLUINDO A SYNOLOGY AMERICA CORP, (COLETIVAMENTE, "SYNOLOGY"). ACEITA E CONCORDA ESTAR ABRANGIDO PELOS TERMOS DESTA GARANTIA AO ABRIR A EMBALAGEM QUE CONTÉM O PRODUTO E/OU AO UTILIZAR O PRODUTO. TENHA EM ATENÇÃO QUE ESTA GARANTIA LIMITADA NÃO SE APLICA AO SOFTWARE CONTIDO NOS PRODUTOS, QUE SERÁ SUJEITO AO RESPECTIVO ACORDO DE LICENÇA DE UTILIZADOR FINAL, E QUE A SYNOLOGY SE RESERVA O DIREITO DE FAZER OCASIONALMENTE AJUSTES E/OU MODIFICAÇÕES A ESTA GARANTIA DO PRODUTO SEM FORNECER AVISO PRÉVIO AO UTILIZADOR. SE NÃO CONCORDAR COM OS TERMOS DESTA GARANTIA, NÃO UTILIZE O PRODUTO. AO INVÉS, PODE DEVOLVER O PRODUTO AO REVENDEDOR ONDE O ADQUIRIU PARA OBTER UM REEMBOLSO, DE ACORDO COM A POLÍTICA APLICÁVEL DE DEVOLUÇÕES DO REVENDEDOR. TENHA EM ATENÇÃO QUE OS SUPORTES DE GARANTIA DA SYNOLOGY NÃO ESTÃO DISPONÍVEIS EM TODOS OS PAÍSES E QUE A SYNOLOGY PODERÁ RECUSAR FORNECER-LHE ESTE SUPORTE DE GARANTIA LIMITADA CASO O SOLICITE NUM PAÍS DIFERENTE DAQUELE EM QUE O PRODUTO FOI ADQUIRIDO ORIGINALMENTE. O PAÍS NO QUAL O PRODUTO FOI ADQUIRIDO ORIGINALMENTE SERÁ DETERMINADO COM BASE NOS REGISTOS INTERNOS DA SYNOLOGY.

Secção 1. Produtos

- (a) "Produtos" refere-se a Produtos novos ou Produtos reconicionados.
- (b) "Produto novo" refere-se ao produto de hardware da marca Synology e aos acessórios da marca Synology incluídos na embalagem original que o Cliente comprou a um distribuidor ou revendedor autorizado da Synology. Pode consultar o nosso "Produto novo" em [Estado de suporte do produto] (<https://www.synology.com/products/status>).
- (c) "Produto reconicionado" refere-se a todos os produtos da Synology que tenham sido reconicionados por uma afiliada da Synology ou por um distribuidor ou revendedor autorizado da Synology, não incluindo os vendidos "tal como estão" ou "sem garantia" por qualquer pessoa.
- (d) Outras definições: "Cliente" refere-se à pessoa ou entidade original que adquiriu o Produto à Synology ou a um distribuidor ou revendedor da Synology autorizado; "Loja online" refere-se a uma loja online gerida pela Synology ou a uma afiliada da Synology; "Software" refere-se ao software proprietário da Synology fornecido com o Produto quando o Cliente o adquire, transferido pelo Cliente a partir do site Web ou pré-instalado no Produto pela Synology, e inclui quaisquer firmware, suporte multimédia associado, imagens, animações, vídeos, áudio, texto e applets incorporados no software ou no Produto, bem como quaisquer atualizações ou melhoramentos a tal software.

Secção 2. Período de garantia

- (a) "Período de garantia": O período de garantia tem início na data de compra e é indicado no recibo de compra ou na fatura a apresentar pelo Cliente, e termina no dia seguinte ao final do Período de garantia para cada Produto novo. Pode consultar o Período de Garantia para cada Produto Novo em [Estado de suporte do produto] (<https://www.synology.com/products/status>). No que diz respeito ao Produto reconicionado ou a peças reparadas, corresponde ao período de garantia restante do produto que estão a substituir, ou noventa (90) dias a partir da data em que o produto foi substituído ou reparado, conforme o que for mais longo; exceto os que forem vendidos "tal como estão" ou "sem garantia" por qualquer loja. Se não apresentar o recibo de compra ou fatura, o período de garantia terá início na data de fabrico com base no nosso registo interno.
- (b) "Extensão do período de garantia": para Clientes que adquiram o serviço opcional EW201/EW202 para os Produtos aplicáveis especificados na Secção 1 (b), o Período de garantia especificado na Secção 2 (a) do Produto aplicável registado com o serviço opcional EW201/EW202 será alargado por dois anos. Pode ver o modelo aplicado em [Garantia Alargada] (https://www.synology.com/products/Extended_Warranty).
- (c) "Cessação imediata do Período de Garantia": No que diz respeito às unidades Synology, o período de garantia será imediatamente terminado em qualquer uma das seguintes situações: a) no caso de unidades de estado sólido, o indicador de desgaste de vida útil é igual ou superior ao limite especificado nas "especificações do produto" da unidade anexadas ao produto adquirido; b) no caso de todas as unidades, o respetivo registo de temperatura é igual ou superior ao limite de temperatura de funcionamento da unidade, especificado nas "especificações do produto" anexadas ao produto adquirido.

Secção 3. Garantia limitada e recursos

3.1 Garantia limitada. Sujeito à Secção 3.2, a Synology garante ao Cliente que cada Produto (a) estará isento de defeitos materiais relativos a fabrico e que (b) em condições normais de utilização irá funcionar substancialmente de acordo com as especificações publicadas pela Synology relativamente ao Produto durante o Período de garantia. Esta garantia limitada não se aplica ao Software incluído no produto ou adquirido pelo Cliente, que ficará sujeito ao acordo de licença de utilizador final fornecido com o Produto. A Synology não dá qualquer garantia sobre Produtos reconicionados vendidos "tal como estão" ou "sem garantia". (c) A presente Garantia Limitada NÃO é transferível e aplica-se apenas a clientes que adquiram produtos diretamente a afiliadas da Synology, revendedores e distribuidores autorizados pela Synology. A garantia definida na Secção 3 termina após a venda ou transferência do Produto por parte do Cliente a um terceiro.

3.2 Exclusões. As garantias e obrigações de garantia acima referidas não se aplicam a qualquer Produto que (a) tenha sido instalado ou utilizado de uma forma não especificada ou descrita no Produto, nas especificações ou nos documentos relacionados, ou de qualquer forma utilizado incorretamente, abusado ou danificado; (b) tenha sido danificado por

acidente, incêndio, contacto com líquidos, terramoto, outro fator externo ou utilização de produtos num ambiente inadequado; (c) tenha sido desmontado sem autorização da Synology; ou (d) apresente danos estéticos causados por desgaste normal ou por qualquer outro motivo devido ao envelhecimento normal do Produto, incluindo, sem limitação, riscos, amolgadelas e plástico partido nas portas, exceto se tiver ocorrido uma falha devido a um defeito de material ou de fabrico; e) tenha perdido o número de série por remoção ou deformação mesmo no Produto, o que impede a identificação; (f) tenha ficado danificado ou avariado por o Cliente não implementar qualquer correção, modificação, melhoria ou outra atualização disponibilizada ao Cliente pela Synology, ou porque o Cliente implementou, instalou ou utilizou qualquer correção, modificação, melhoria ou outra atualização disponibilizada por terceiros; (g) tenha ficado danificado, avariado ou incompatível devido à instalação ou utilização com itens não fornecidos pela Synology além do hardware, software ou outro acessório para o qual o Produto foi concebido.

Tenha em atenção que cada uma das situações acima indicadas estará sujeita à inspeção e verificação do aspeto e das funções do produto por parte da Synology.

3.3 Suporte de garantia e recurso exclusivo. Se o Cliente comunicar o incumprimento de qualquer uma das garantias definidas na Secção 3.1 durante o Período de garantia definido abaixo, então, após verificação do incumprimento por parte da Synology, a Synology irá, à escolha da Synology: (a) enviar esforços razoáveis do ponto de vista comercial para reparar o Produto, (b) fornecer assistência técnica, ou (c) substituir o Produto não conforme, ou parte do mesmo, após devolução completa do Produto, de acordo com a Secção 3.4. O precedente define a responsabilidade total da Synology e o recurso único e exclusivo do Cliente em caso de qualquer violação de garantia referida na Secção 3.1 ou de qualquer defeito ou deficiência no Produto. O Cliente irá ajudar a Synology de forma razoável a diagnosticar e validar qualquer não conformidade do Produto. Tenha em atenção que o suporte da garantia não se aplica ao salvamento dos dados armazenados no produto Synology ou na respetiva cópia de segurança. O Cliente deverá fazer uma cópia de segurança dos dados armazenados antes de devolver o Produto à Synology, a qual poderá remover todas as informações ou dados do produto enquanto executa os serviços de garantia e não será responsável por quaisquer perdas de dados no mesmo.

3.4 Devolução. Qualquer devolução de Produto por parte do Cliente ao abrigo da Secção 3.3 deve ser efetuada de acordo com os procedimentos de devolução da Synology vigentes no momento e incluir o recibo de compra ou a fatura. Poderá consultar mais informações sobre o procedimento de devolução em [Como apresento uma reclamação ao abrigo da garantia para o meu produto Synology?](#). No caso de reclamações ao abrigo da garantia, o Cliente tem de devolver o Produto completo à Synology de acordo com esta Secção 3.4. Qualquer produto devolvido que (a) tenha sido desmontado (exceto sob orientações da Synology); ou (b) tenha perdido o número de série por remoção ou deformação mesmo no Produto, o que impede a identificação, ou (c) tenha ficado danificado durante o transporte de devolução devido a embalagem inadequada (incluindo, sem limitação, riscos e deformação), será recusado e devolvido ao Cliente às custas do Cliente. Qualquer Produto deve ser devolvido nas mesmas condições em que foi fornecido pela Synology para o endereço indicado pela Synology, com os portes pré-pagos e embalado de forma suficientemente segura para proteger o conteúdo. O Cliente é responsável pelo seguro e pelo risco de perdas/danos relativamente aos itens devolvidos até estes serem recebidos corretamente por parte da Synology.

3.5 Substituição de Produto Novo ou Produto Recondicionado pela Synology. Se a Synology optar por substituir qualquer Produto ao abrigo desta Garantia, conforme definido na Secção 3.1, a Synology enviará um Produto de substituição, com os custos a cargo da Synology, através do método de envio selecionado pela Synology após a receção do Produto não conforme, de acordo com a Secção 3.4, e validação por parte da Synology de que o Produto não está em conformidade com a garantia. Antes do envio do Produto Recondicionado aos Clientes, o mesmo foi verificado relativamente ao cumprimento rigoroso do padrão de qualidade da Synology. Tenha em atenção que parte dos Produtos Recondicionados poderá ter um certo nível de riscos, manchas ou outro desgaste menor. Em alguns países, a Synology poderá, a seu critério exclusivo, aplicar o Serviço de substituição da Synology a determinados Produtos, através do qual a Synology enviará um Produto de substituição ao Cliente antes da receção do Produto não conforme devolvido pelo Cliente (o "Serviço de substituição da Synology").

3.6 Renúncia de garantias. AS GARANTIAS, OBRIGAÇÕES E RESPONSABILIDADES DA SYNOLOGY E OS RECURSOS DO CLIENTE DEFINIDOS NA PRESENTE GARANTIA SÃO EXCLUSIVOS E UTILIZADOS EM SUBSTITUIÇÃO, E O CLIENTE RENUNCIA PELA PRESENTE A TODAS AS OUTRAS GARANTIAS, OBRIGAÇÕES E RESPONSABILIDADES DA SYNOLOGY E A TODOS OS OUTROS DIREITOS, RECLAMAÇÕES E RECURSOS DO CLIENTE CONTRA A SYNOLOGY, EXPRESSOS OU IMPLÍCITOS, DECORRENTES DA LEI OU OUTROS, RELACIONADOS COM O PRODUTO, A DOCUMENTAÇÃO ANEXA OU O SOFTWARE E QUAISQUER OUTROS ARTIGOS OU SERVIÇOS FORNECIDOS AO ABRIGO DA PRESENTE GARANTIA, INCLUINDO, SEM LIMITAÇÃO, QUALQUER: (A) GARANTIA IMPLÍCITA DE COMERCIALIZABILIDADE OU DE ADEQUABILIDADE PARA DETERMINADO FIM OU UTILIZAÇÃO; (B) GARANTIA IMPLÍCITA QUE SURJA NO CURSO DA EXECUÇÃO, NEGOCIAÇÃO OU UTILIZAÇÃO COMERCIAL; (C) RECLAMAÇÃO DE INFRAÇÃO OU APROPRIAÇÃO INDEVIDA; OU (D) AÇÃO DE RESPONSABILIDADE CIVIL (QUER SEJA COM BASE EM NEGLIGÊNCIA, RESPONSABILIDADE OBJETIVA, RESPONSABILIDADE PELO PRODUTO OU OUTRA TEORIA). A SYNOLOGY NÃO GARANTE E REJEITA ESPECIFICAMENTE QUALQUER RESPONSABILIDADE QUANTO AOS DADOS OU INFORMAÇÃO GUARDADOS EM QUALQUER PRODUTO DA SYNOLOGY RELATIVAMENTE À SEGURANÇA E AO RISCO DE PERDA DE DADOS. A SYNOLOGY RECOMENDA QUE O CLIENTE TOME AS PRECAUÇÕES ADEQUADAS PARA EFETUAR CÓPIAS DE SEGURANÇA DOS DADOS ARMAZENADOS NO PRODUTO. ALGUNS ESTADOS/JURISDIÇÕES NÃO PERMITEM LIMITAÇÕES ÀS GARANTIAS IMPLÍCITAS, POR ISSO A LIMITAÇÃO ACIMA PODE NÃO SE APLICAR AO CLIENTE.

Secção 4. Limitação de responsabilidade

4.1 Força maior. A Synology não será responsável nem será considerado que esteja em incumprimento ou violação relativamente a esta Garantia devido a qualquer atraso ou falha na execução ao abrigo desta Garantia em resultado de qualquer causa ou condição que esteja fora do respetivo controlo razoável (incluindo, sem limitações, qualquer atuação ou falta de atuação por parte do Cliente).

4.2. Renúncia de determinados danos. EM NENHUM CASO A SYNOLOGY OU OS SEUS FORNECEDORES PODEM SER RESPONSABILIZADOS PELO CUSTO RELATIVO A QUAISQUER DANOS OU RESPONSABILIDADES ACIDENTAIS, INDIRETOS, ESPECIAIS, PUNITIVOS, CONSEQUENCIAIS OU SEMELHANTES (INCLUINDO, SEM LIMITAÇÕES, PERDA DE DADOS, INFORMAÇÕES, RECEITAS, LUCROS OU NEGÓCIOS) RESULTANTES DA UTILIZAÇÃO OU IMPOSSIBILIDADE DE UTILIZAÇÃO DO PRODUTO, QUALQUER DOCUMENTAÇÃO ANEXA OU SOFTWARE E QUAISQUER OUTRAS MERCADORIAS OU SERVIÇOS FORNECIDOS AO ABRIGO DESTA GARANTIA, QUER TENHAM POR BASE CONTRATO, RESPONSABILIDADE CIVIL (INCLUINDO NEGLIGÊNCIA), RESPONSABILIDADE OBJETIVA OU QUALQUER OUTRA TEORIA, MESMO QUE A SYNOLOGY TENHA SIDO AVISADA DA POSSIBILIDADE DE TAIS DANOS.

4.3 Limitação de responsabilidade. A RESPONSABILIDADE DA SYNOLOGY E DOS SEUS FORNECEDORES RESULTANTE OU RELACIONADA COM A UTILIZAÇÃO OU IMPOSSIBILIDADE DE UTILIZAÇÃO DO PRODUTO, QUALQUER DOCUMENTAÇÃO ASSOCIADA OU SOFTWARE E QUAISQUER OUTRAS MERCADORIAS E SERVIÇOS FORNECIDOS AO ABRIGO DESTA GARANTIA É LIMITADA AO VALOR PAGO EFETIVAMENTE PELO CLIENTE PELO PRODUTO, INDEPENDENTEMENTE DO VALOR DOS DANOS EM QUE O CLIENTE POSSA INCORRER E QUER SEJA COM BASE EM CONTRATO, RESPONSABILIDADE CIVIL (INCLUINDO NEGLIGÊNCIA), RESPONSABILIDADE OBJETIVA OU QUALQUER OUTRA TEORIA. A renúncia de determinados danos e a limitação de responsabilidade precedentes serão aplicadas até à extensão máxima permitida pela lei aplicável. A legislação de alguns estados/jurisdições não permite a exclusão ou limitação de determinados danos. Na medida em que essas leis sejam aplicáveis ao Produto, as exclusões e limitações definidas acima podem não ser aplicáveis ao Cliente.

Secção 5. Diversos

5.1 Direitos de propriedade. O Produto, bem como qualquer Software associado e documentação fornecida com o Produto, inclui direitos proprietários e direitos de propriedade intelectual da Synology e dos respetivos licenciantes e fornecedores terceiros. A Synology possui e reserva todos os direitos, títulos e interesses dos direitos de propriedade intelectual do Produto, e nenhum título ou propriedade de quaisquer direitos de propriedade intelectual de ou no Produto ou qualquer Software associado, documentação e outros artigos disponibilizados ao abrigo desta Garantia, é transferido para o Cliente ao abrigo desta Garantia. O Cliente (a) cumprirá os termos e condições do acordo de licença de utilizador final da Synology que acompanha o Software fornecido pela Synology ou por um distribuidor ou revendedor autorizado da Synology; e (b) não tentará efetuar engenharia inversa de qualquer Produto ou Software associado nem se apropriar ilicitamente, contornar ou violar quaisquer direitos de propriedade intelectual da Synology.

5.2 Transferência de direitos. O Cliente não transferirá nenhum dos seus direitos ao abrigo desta Garantia, diretamente, por força da lei ou de outra forma, sem o consentimento prévio por escrito da Synology.

5.3 Sem termos adicionais. Exceto se expressamente permitido por esta Garantia, nenhuma das partes estará vinculada, e cada parte se opõe, a qualquer termo, condição ou outra disposição que seja incompatível com as disposições desta Garantia que seja feita pela outra parte em qualquer ordem de compra, recibo, aceitação, confirmação, correspondência ou outro, exceto se cada parte concordar especificamente com tal disposição por escrito. Além disso, se esta Garantia estiver em conflito com quaisquer termos ou condições de qualquer outro acordo efetuado pelas partes em relação ao Produto, esta Garantia irá prevalecer, exceto se o outro acordo referir especificamente as secções desta Garantia às quais se sobrepõe.

5.4 Legislação aplicável. Salvo se expressamente proibido pela lei local, esta Garantia é regida pelas leis do Estado de Washington, EUA, para os Clientes residentes nos Estados Unidos da América, e pelas leis da República da China (Taiwan) para clientes que não residam nos Estados Unidos da América, sem ter em conta qualquer conflito de disposições legais em contrário. A Convenção de 1980 da ONU relativa a contratos para a venda internacional de mercadorias ou revisões posteriores da mesma não são, por isso, aplicáveis.

5.5 Resolução de litígios. Qualquer litígio, controvérsia ou reclamação resultante ou relacionado com este Produto, com o Software ou serviços disponibilizados pela Synology relativamente ao Produto ou à relação entre Clientes residentes nos Estados Unidos e a Synology será resolvido exclusivamente e com caráter definitivo por arbitragem ao abrigo das leis comerciais atuais da Associação Americana de Arbitragem, exceto disposição em contrário abaixo. A arbitragem será conduzida perante um único árbitro e será exclusivamente limitada ao litígio entre o Cliente e a Synology. A arbitragem, ou qualquer parte dela, não será consolidada com qualquer outra arbitragem e não será conduzida numa base de ações coletivas. A arbitragem terá lugar em King County, Washington, nos EUA, através da apresentação de documentos, por

telefone, pela Internet ou pessoalmente, conforme determinado pelo árbitro a pedido das partes. A parte prevalecente em qualquer arbitragem ou ação legal que ocorra nos Estados Unidos ou de outra forma deve receber todos os custos e honorários razoáveis de advogados, incluindo qualquer taxa de arbitragem paga pela parte prevalecente. Qualquer decisão tomada nestes procedimentos de arbitragem será definitiva e vinculativa para as partes e esta decisão pode ser apresentada em qualquer tribunal da jurisdição competente. O Cliente compreende que, na ausência desta disposição, o Cliente teria o direito de litigar tal litígio, controvérsia ou reclamação num tribunal, incluindo o direito de litigar reclamações numa base de ações coletivas e o Cliente renuncia expressamente e com conhecimento a esses direitos e concorda com a resolução de litígios através da arbitragem vinculativa de acordo com as condições expressas nesta Secção 5.5. Para Clientes não residentes nos Estados Unidos, qualquer litígio, controvérsia ou reclamação descrito nesta secção deve ser resolvido com caráter definitivo por arbitragem conduzida por três árbitros neutros de acordo com os procedimentos da Lei de Arbitragem da República da China e respetivas regras de execução. A arbitragem deverá ser efetuada em Taipei, Taiwan, República da China e os procedimentos da arbitragem devem ser conduzidos em inglês ou, se ambas as partes assim o acordarem, em chinês mandarim. A decisão da arbitragem será final e vinculativa para as partes e pode ser imposta em qualquer tribunal com jurisdição. Nada nesta secção deve ser considerado como uma proibição ou restrição à Synology de procurar uma medida cautelar ou procurar outros direitos e recursos que lhe assistam por lei ou equidade por qualquer violação suspeita ou real de qualquer disposição da presente Garantia relacionada com quaisquer direitos de propriedade intelectual da Synology.

5.6 Honorários de advogados. Em qualquer arbitragem, mediação ou outra ação legal ou procedimento para garantir os direitos ou recursos relativos a esta Garantia, a parte prevalecente terá o direito de recuperar, para além de qualquer outra indemnização, custos e honorários de advogados razoáveis.

5.7 Restrições de exportação. Reconhece que o Produto pode estar sujeito às restrições de exportação dos EUA. Cumprirá as leis aplicáveis e os regulamentos que se apliquem ao Produto, incluindo, sem limitações, os Regulamentos da Administração de Exportação dos EUA.

5.8 Divisibilidade. Se qualquer disposição desta Garantia for considerada inválida, ilegal ou sem caráter executório por um tribunal da jurisdição competente, o remanescente desta Garantia permanecerá plenamente em vigor.

5.9 Acordo integral. A presente Garantia constitui o acordo integral e substitui todo e qualquer acordo anterior entre a Synology e o Cliente relativamente à matéria aqui abordada. Nenhuma emenda, modificação ou abdicação de quaisquer das provisões da presente Garantia será válida, exceto se tal for expresso num documento escrito assinado pela parte vinculada à mesma.

FCC Declaration of Conformity

This device complies with Part 15 of the FCC Rules. Operation is subject to the following two conditions: (1) this device may not cause harmful interference, and (2) this device must accept any interference received, including interference that may cause undesired operation.

この装置は、クラス B 機器です。この装置は、住宅環境で使用することを目的としていますが、この装置がラジオやテレビジョン受信機に近接して使用されると、受信障害を引き起こすことがあります。

取扱説明書に従って正しい取り扱いをして下さい。

VCCI — B